

Потеря слуха не должна ограничивать ваши возможности



В 59% случаев инвалидности, обусловленной потерей слуха, последствия можно было бы смягчить, если бы каждый нуждающийся пользовался слуховым аппаратом.

Восстановление слуха

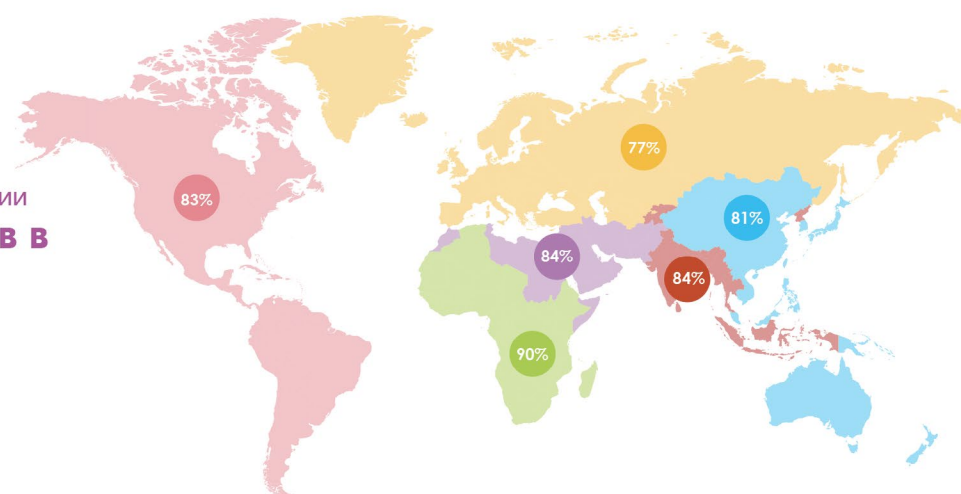
 Слуховые аппараты и кохлеарные импланты	 Восстановление слуховых и речевых функций	 Язык жестов и общение	 Вспомогательные технологии и услуги
---	---	---------------------------	---

Преимущества восстановления слуха

 Расширенный доступ к образованию	 Повышение уровня занятости и доходов, что приносит пользу экономике	 Снижение затрат, связанных с лечением депрессии и снижением когнитивных способностей	 Интеграция в общество
--------------------------------------	---	--	---------------------------

Текущий разрыв в использовании слуховых устройств в регионах ВОЗ

Весь мир **83%**



■ Страны Америки ■ Европейский регион ■ Регион Восточного Средиземноморья ■ Регион западной части Тихого океана ■ Регион Африки ■ Регион Юго-Восточной Азии

Почему потребности не удовлетворяются?

 Высокая стоимость слуховых аппаратов и кохлеарных имплантов, батарей и необходимость их обслуживания	 Отсутствие кадров и услуг	 Недостаточная осведомленность о преимуществах восстановления слуха	 Стигма, связанная с потерей слуха и использованием слуховых аппаратов
--	-------------------------------	--	---

Как устранить этот разрыв?



Разрабатывать и осуществлять стратегии, обеспечивающие легкий доступ к высококачественным, доступным и безопасным технологиям и услугам.	 Утверждать к использованию доступные, высококачественные устройства, соответствующие рекомендациям ВОЗ. См. документ ВОЗ о слуховых аппаратах "WHO Preferred profile for hearing-aid technology suitable for low- and middle-income countries" (https://bit.ly/2t1QHx)
---	---

Предоставлять слуховые аппараты и кохлеарные импланты в рамках государственных услуг. Добавить их в список приоритетных вспомогательных устройств, доступных в стране.

Проверить и внедрить эффективные модели оказания услуг, которые не требуют привлечения исключительно высококвалифицированных специалистов, например, оказывать услуги аудиологов с помощью телемедицины; использовать учебные слуховые аппараты; предоставлять услуги непосредственно клиентам; использовать платформы электронного здравоохранения и мобильных медицинских услуг; обучать местный персонал. Такие модели оказания услуг должны быть адаптированы к потребностям и системе здравоохранения страны.

Провести информационную кампанию, направленную на дестигматизацию проблемы потери слуха путем распространения достоверной и доступной информации.

Расширять права людей с потерей слуха за счет усиления их объединений и мероприятий.

Слышать всегда

Сократить расходы за счет применения таких мер, как отмена импортных налогов и сборов, коллективных закупок, использования солнечных батарей и материалов местного производства.

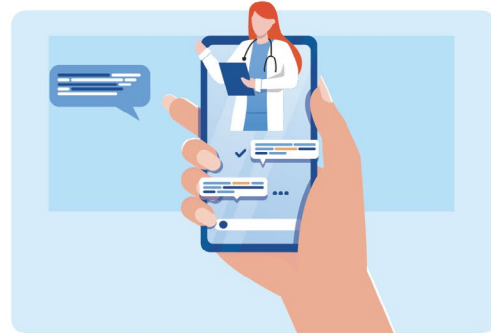
Содействовать исследованиям и инновациям в деле разработки и распространения слуховых аппаратов и кохлеарных имплантов внутри страны.

Примеры:



Бразилия

В Бразилии аудиология с использованием принципов телемедицины признана и законодательно закреплена Федеральным советом по логопедии и аудиологии. Результаты исследований показали, что лица, получающие услуги по дистанционной настройке и консультированию, имеют те же аудиологические результаты и используют слуховые аппараты так же, как и лица, получающие индивидуальные консультации. (Campos and Ferrari 2012).



Соединенные Штаты

В 2017 г. Конгресс США утвердил Закон о безрецептурных слуховых аппаратах, который позволит людям приобретать слуховые аппараты без рецепта к концу 2020 г. При тестировании в сравнении с моделью «передового опыта в аудиологии», эта модель продемонстрировала почти аналогичные результаты, показывающие, что продажи безрецептурных слуховых аппаратов будут способствовать расширению их доступности и формированию более привлекательной цены.



Индия

В Тамил-Наду, южном штате Индии, правительство предусмотрело бесплатную кохлеарную имплантацию для детей в возрасте до шести лет. Для обеспечения последующего наблюдения и предоставления услуг семьям, проживающим в сельских районах штата, оно разработало уникальную модель централизованной координации с созданием центров спутникового обслуживания в этих слабо охваченных обслуживанием районах. Поддержка в этих центрах осуществляется как силами подготовленного персонала, так и дистанционно с помощью телемедицины. Благодаря этому показатели последующего наблюдения за пациентами, которым были установлены импланты, выросли с 50% до 90%. (Kumar, 2018, и доклад Постоянного комитета Министерства по вопросам социальной справедливости и полномочий, правительство Индии).



Потеря слуха не должна ограничивать ваши возможности



Слышать всегда



Всемирная организация здравоохранения

